



W496-A11.at



Trockenbau-Systeme

02/2021

Montageanleitung

Knauf Schiebetürkasten Pocket Kit Vormontiert

Schiebetür-System zum Einbau in
Metallständerwänden

Inhalt

Benötigtes Werkzeug

Lieferumfang

Maße, Formeln und Querschnitte

Montage

- 1 Lauf-, Leichtlauf- und Revisionsschienen entnehmen
 - 2 Laufschiene auf die Schienenverbinder schieben und positionieren
 - 3 Laufschienehalter aufstecken und festschrauben
 - 4 Montagehilfen anschrauben
 - 5 Vormontiertes Pocket Kit auf die Montagehilfen setzen und mit den CW-Profilen verschrauben
 - 6 Montagehilfen entfernen
 - 7 Standfüße für Taschenprofile platzieren
 - 8 Obere CW-Profile montieren
 - 9 Obere UW- und CW-Profile montieren
 - 10 Revisionsprofil auf Länge schneiden und an die Laufschiene kleben
 - 11 Beweglichkeit des hinteren Stoppers prüfen
 - 12 Abstandhalter aus den Taschenprofilen wieder entfernen
-

Benötigtes Werkzeug

Nicht im Lieferumfang enthalten

1 Schrauber



2 Bit PH-2



3 Wasserwaage



4 Zollstock/Maßband



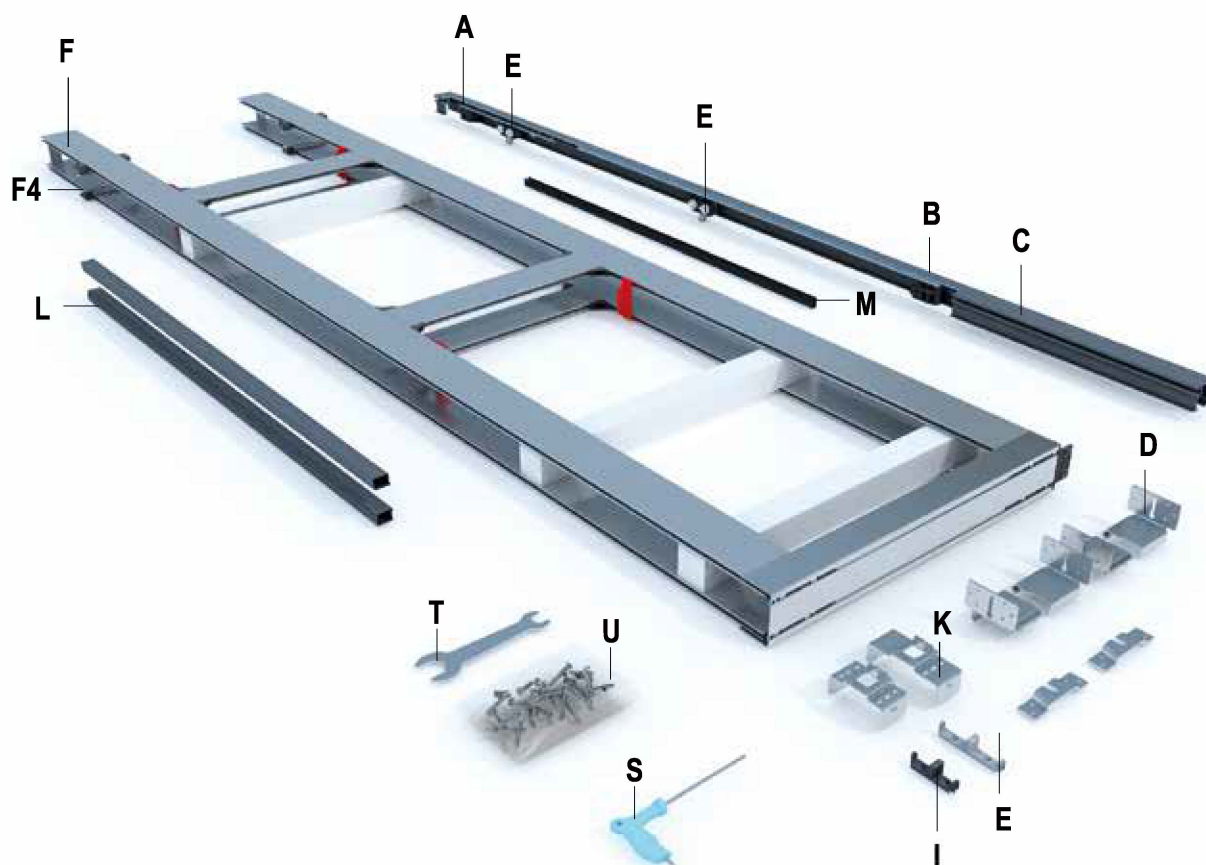
5 Stift



6 Handschuhe



Ungedämpft mit Holztürblatt



Lieferumfang

Knauf Pocket Kit vormontiert



Vormontierte Laufschiene:

- A: Raststopper Anschlagseite, 1x
- B: Raststopper Taschenseite, 1x
- C: Laufschiene, schwarz eloxiert, 1x
- E: Laufwagen mit Standard-Holztüraufnahme, 2x

Vormontierte Taschenprofile:

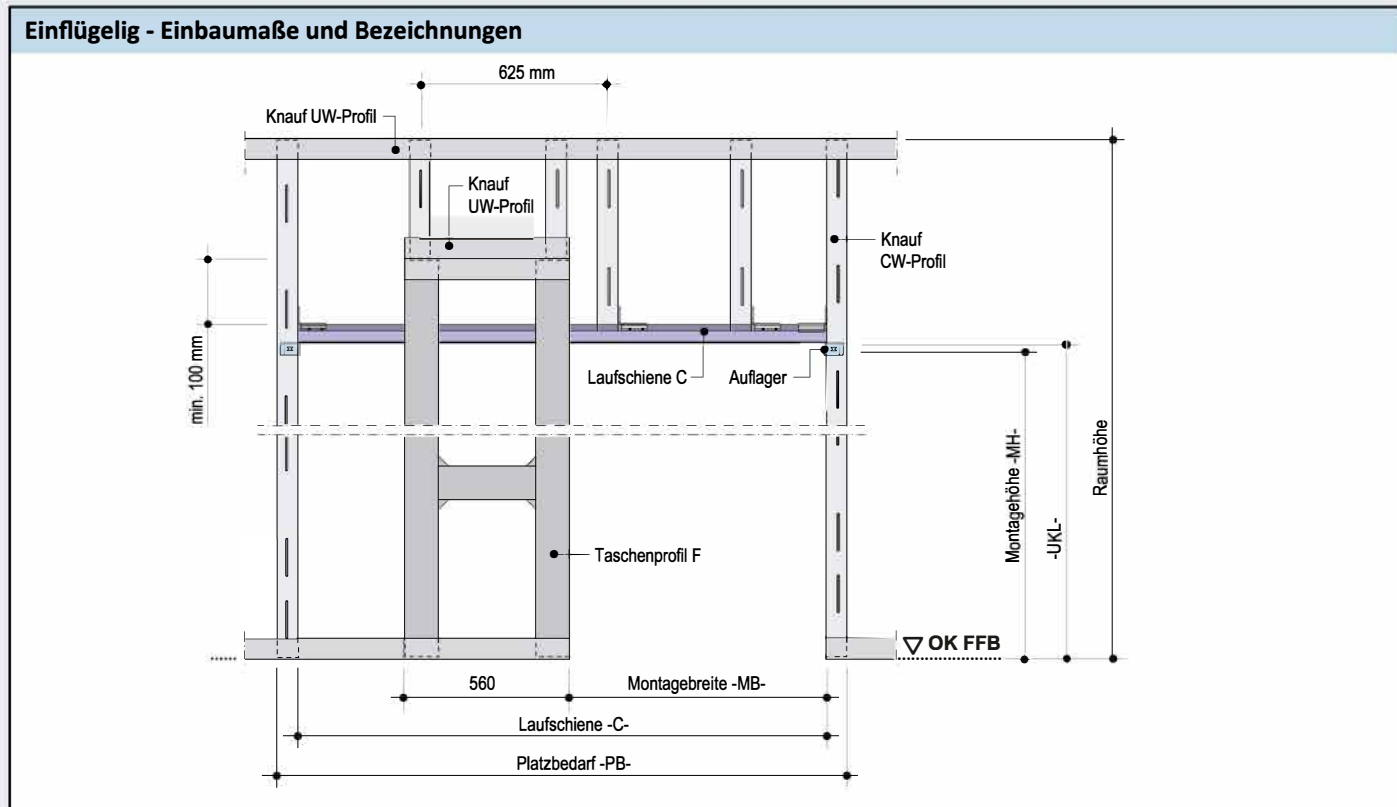
- F: Taschenprofile inkl. Klammern, Abstandhaltern, Standfüßen
- F4: Schienenverbinder

Einzelteile

- K: Auflager, 75 und 100 mm, 2x
- I: Bodenführung, 1x
- L: Blendprofil, 2x
- M: Leichtlaufschiene, 1x

Werkzeug + Zubehör:

- S: Sechskantschlüssel, SW 3, 1x
- T: Maulschlüssel, doppelseitig, 1x
- U: Div. Schrauben, 2 mm Bohrer und Schienenverbinder für zweiflügelige Anlagen



Maße für Standardgrößen mit Spachtellaibung

Ausführung	STLB ¹⁾²⁾	STLH ¹⁾	C	B	MB	MH	UKL	Türblattbreite-TBB (TBB = STLB + 22)	Türblatthöhe-TBH
Holztürblatt mit Standardtürblattaufnahme	900	2000	1910	973	937	2010	2031	922	1995
	800		1710	873	837			822	(TBH = STLH - 5)
	700		1510	773	737			722	
	600		1310	673	637			622	
	1250		2610	1323	1287			1272	
Glastürblatt	900	2000	1910	973	937	1994	2015	922	1974
	800		1710	873	837			822	(TBH = STLH - 26)
	700		1510	773	737			722	
	600		1310	673	637			622	
	1250		2610	1323	1287			1277	

Formeln für Sondergrößen mit Spachtellaibung

Ausführung	Einbaumaß C	Einbaumaß B	UKL	MB	MH
Holztürblatt mit Standardtürblattaufnahme	2 x STLB + 110 mm	STLB + 73 mm	STLH + 31 mm	STLB + 37 mm	STLH + 10 mm
Holztürblatt mit verdeckter Türblattaufnahme	2 x STLB + 110 mm	STLB + 73 mm	STLH + 15 mm	STLB + 37 mm	STLH - 6 mm
Glastürblatt	2 x STLB + 110 mm	STLB + 73 mm	STLH + 15 mm	STLB + 37 mm	STLH - 6 mm

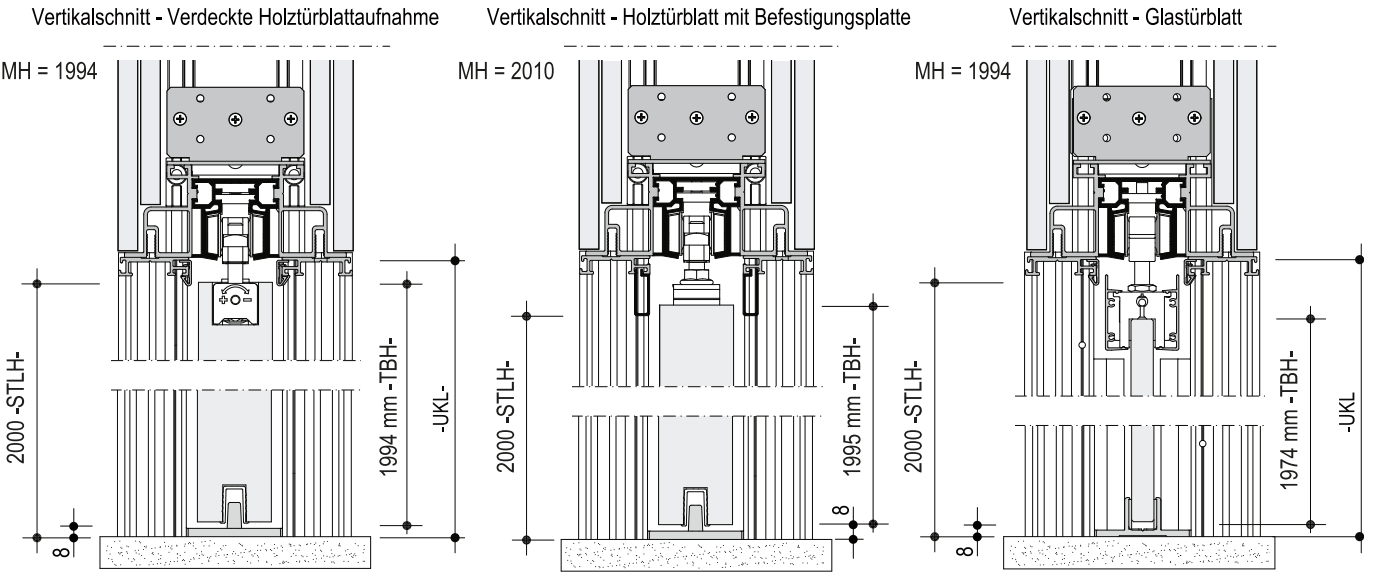
Formeln für Sondergrößen mit Zargenloser Türlaibung (Gipskartonlaibung)

Ausführung	Einbaumaß C	Einbaumaß B	UKL	MB	MH
Holztürblatt mit Standardtürblattaufnahme	2 x STLB + 110 mm	STLB + 47 mm	STLH + 31 mm	STLB + 63 mm	STLH + 10 mm
Glastürblatt	2 x STLB + 110 mm	STLB + 47 mm	STLH + 15 mm	STLB + 63 mm	STLH - 6 mm

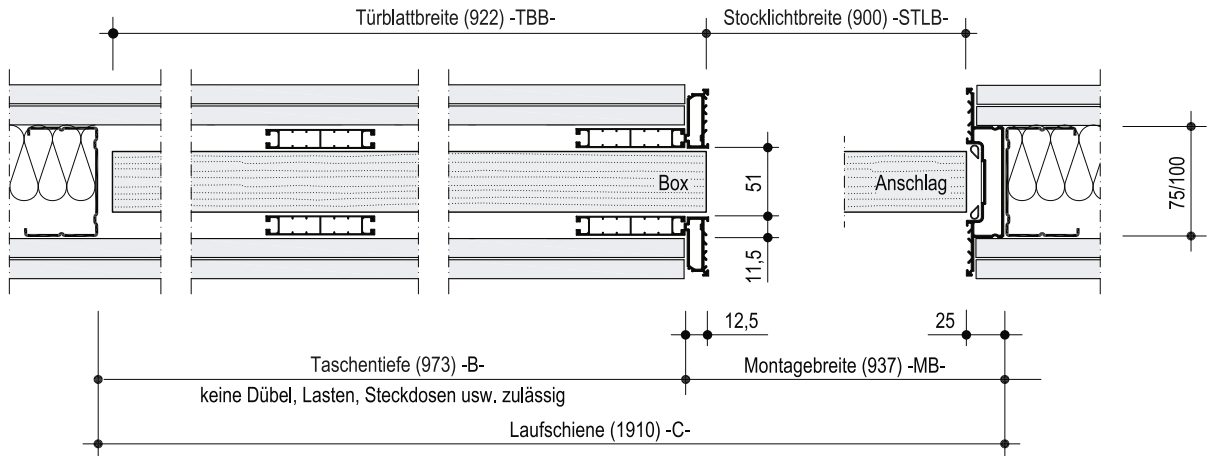
¹⁾ Bei Holz-/Stahl- Umfassungszargen bitte die Durchgangsmaße (STLB/STLH) des Herstellers erfragen

²⁾ Bei vollständiger Versenkung des Türblatts in der Tasche

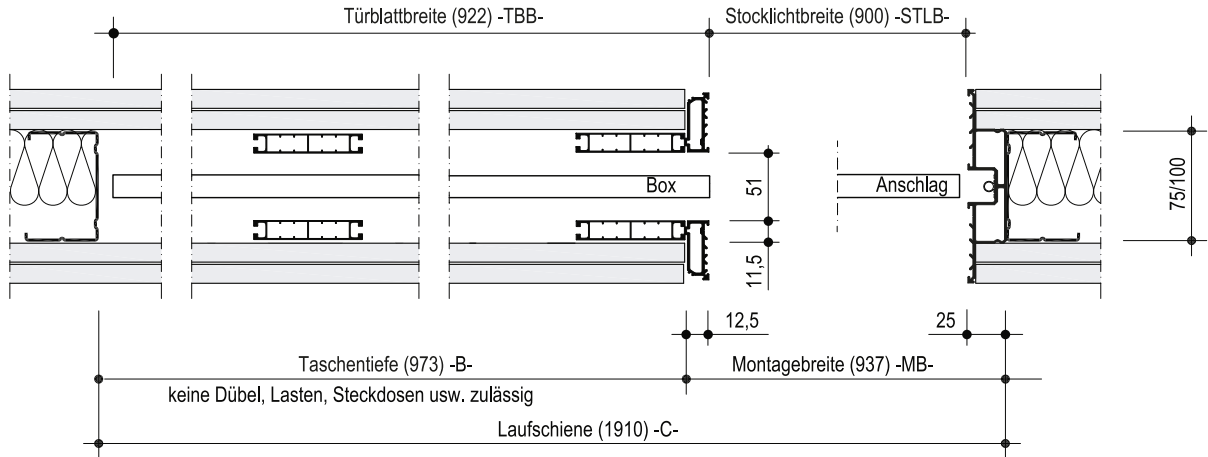
Einflügelig - Einbaumaße Holz- und Glastürblatt



Horizontalschnitt - Beispielhafte Darstellung Holztürblatt mit 900 mm STLH



Horizontalschnitt - Beispielhafte Darstellung Glastürblatt mit 900 mm STLH

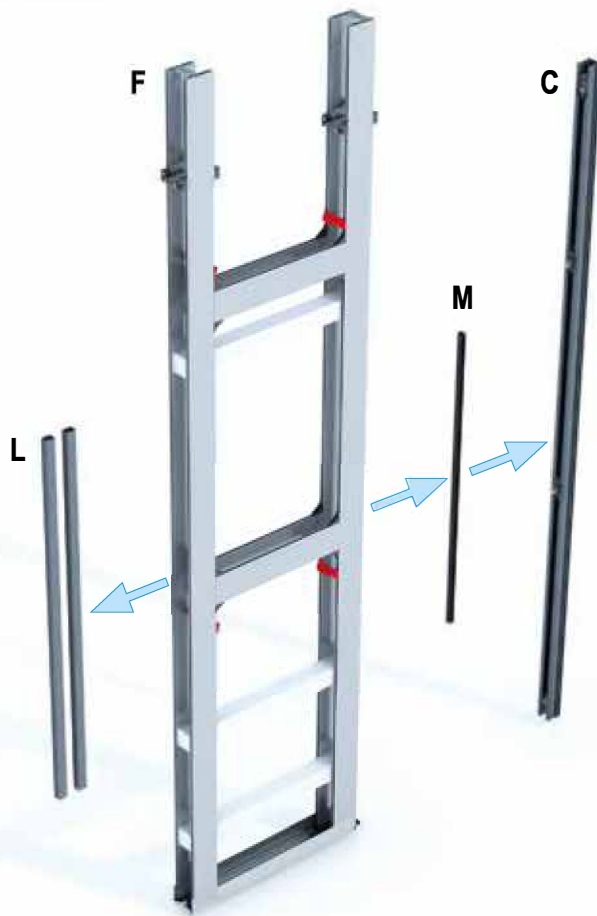


TBB Türblattbreite	MB Montagebreite	UKL Unterkante Laufschiene	B Taschentiefe	STLH Stocklichthöhe
TBH Türblatthöhe	MH Montagehöhe	C Schienenlänge	STLB Stocklichtbreite	

1

Lauf-, Leichtl auf- und Revisionsschienen entnehmen.

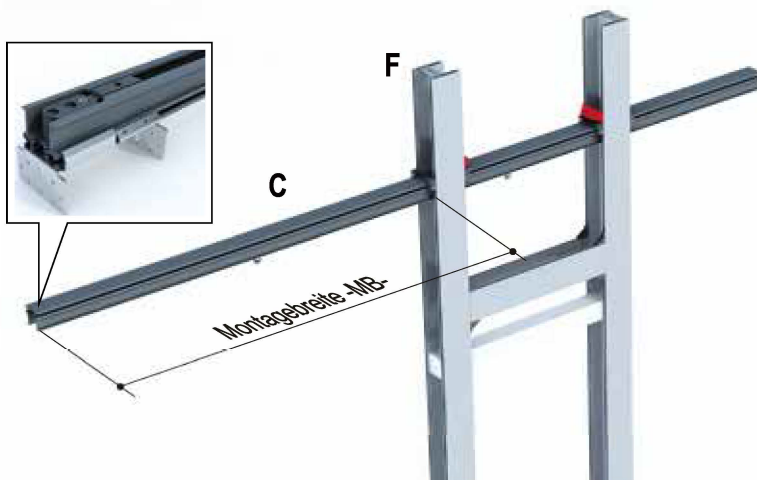
ACHTUNG: Abstandhalter und Styroporklötze erst nach der Beplankung entfernen!



Auf der Rückseite geht es weiter

2

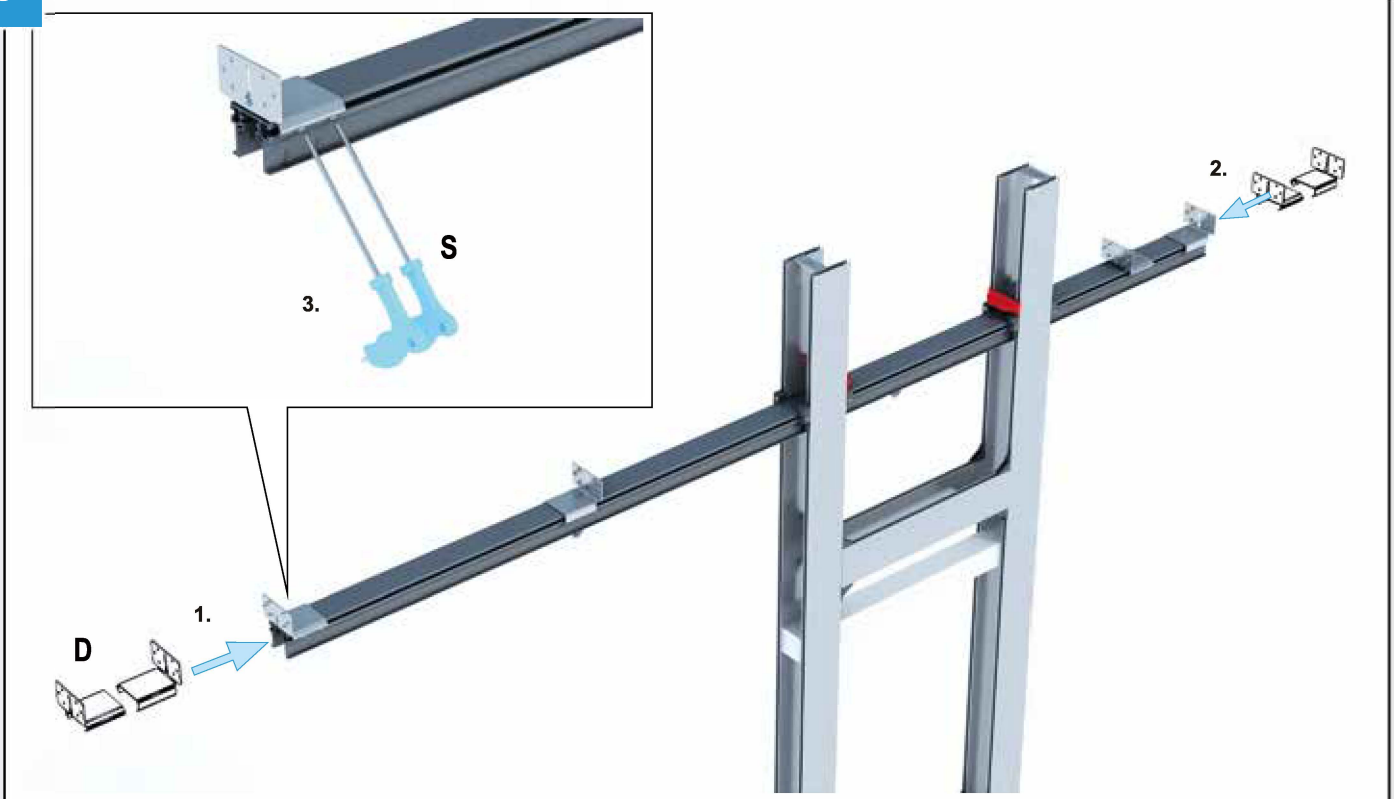
Laufschiene auf die Schienenverbinder schieben und positionieren.



► Bei Verwendung einer Einzugsdämpfung oder eines Push to open, beachten Sie bitte auch die separaten Montageanleitungen.

3

Laufschienehalter aufstecken und festschrauben

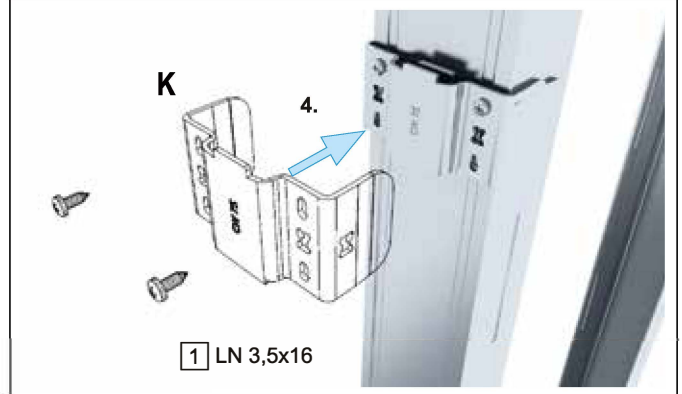
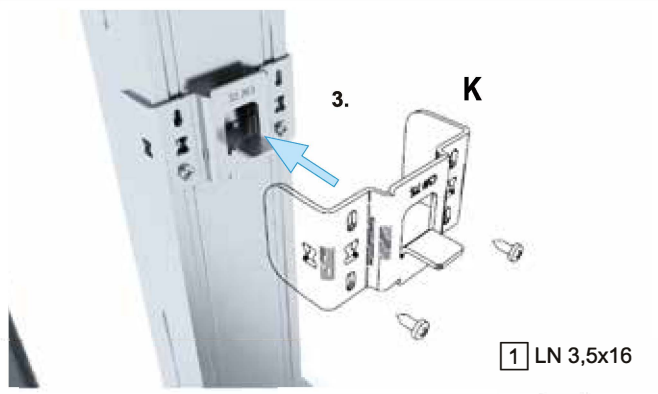
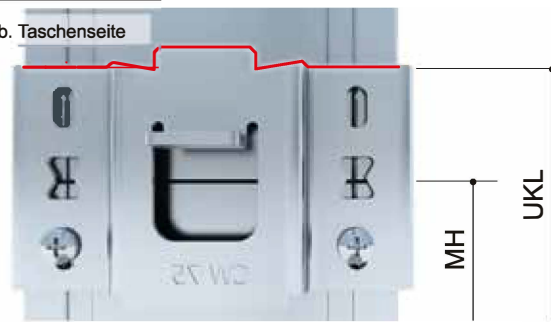


Auflager anschrauben

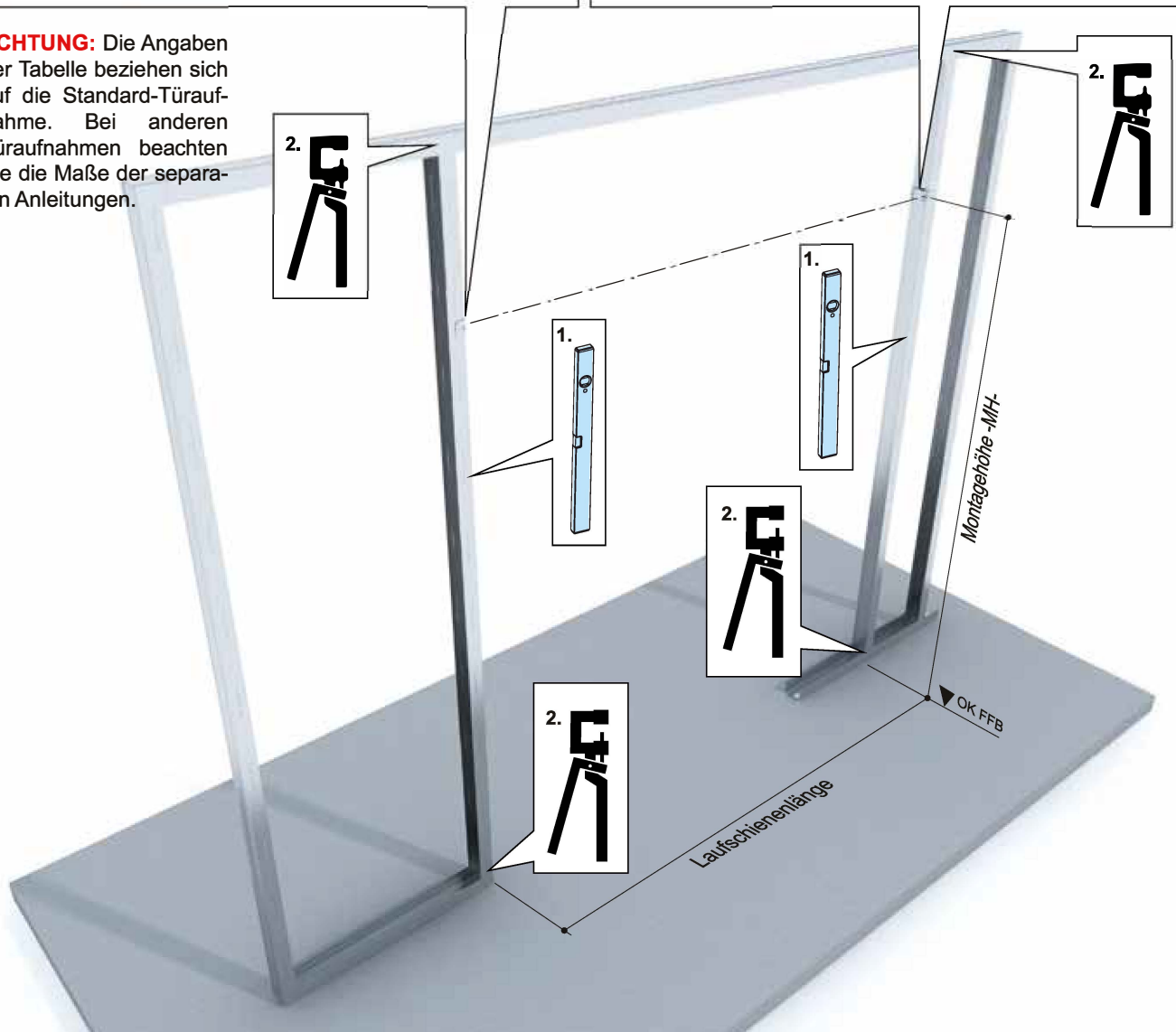
Abb. Anschlagseite



Abb. Taschenseite

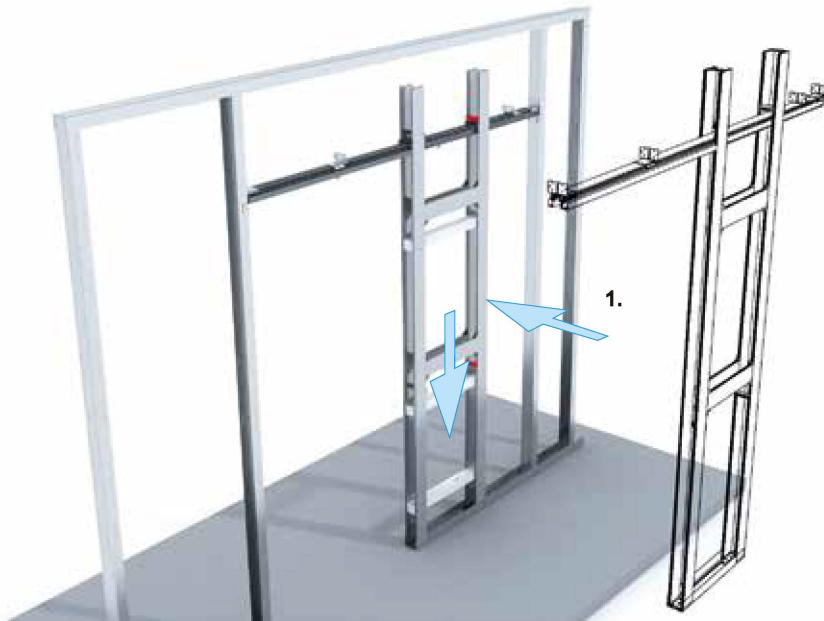


ACHTUNG: Die Angaben der Tabelle beziehen sich auf die Standard-Türaufnahme. Bei anderen Türaufnahmen beachten Sie die Maße der separaten Anleitungen.



5

Vormontiertes Pocket Kit auf die Montagehilfen setzen und mit den CW-Profilen verschrauben.



ACHTUNG: Auf Rechtwinkligkeit achten!



1 6x LN 3,5x16

2.



ACHTUNG: Auf Rechtwinkligkeit achten!



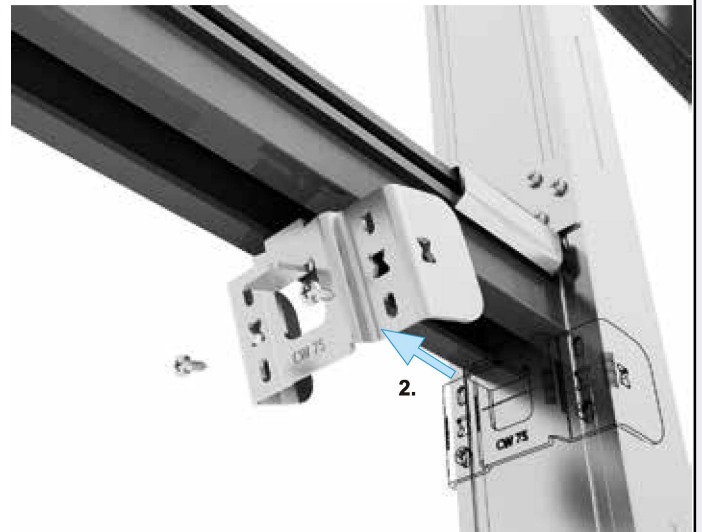
1 6x LN 3,5x16

3.



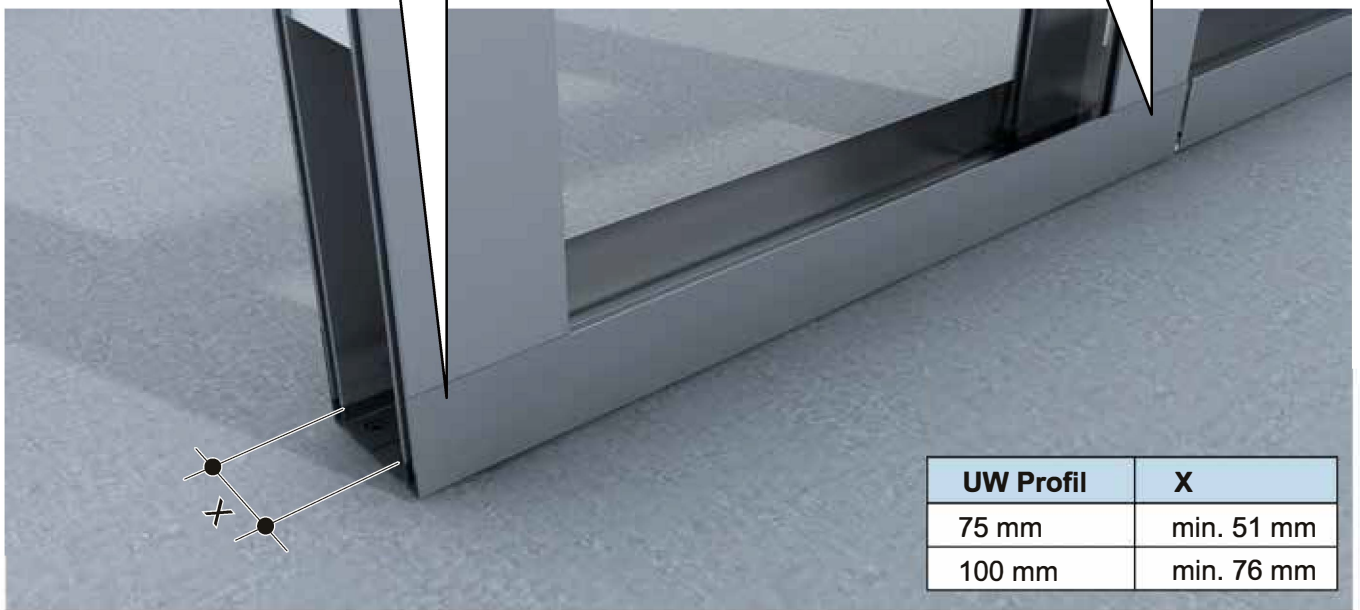
6

Montagehilfen entfernen



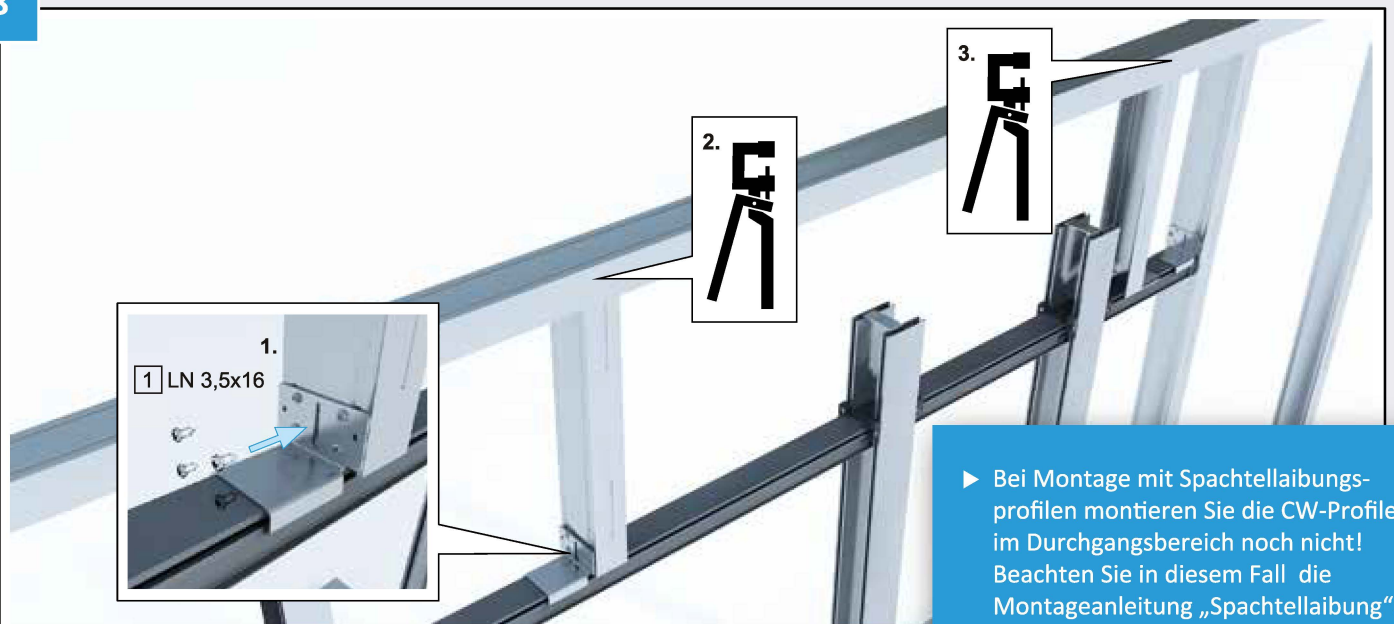
7

Standfüße für Taschenprofile platzieren



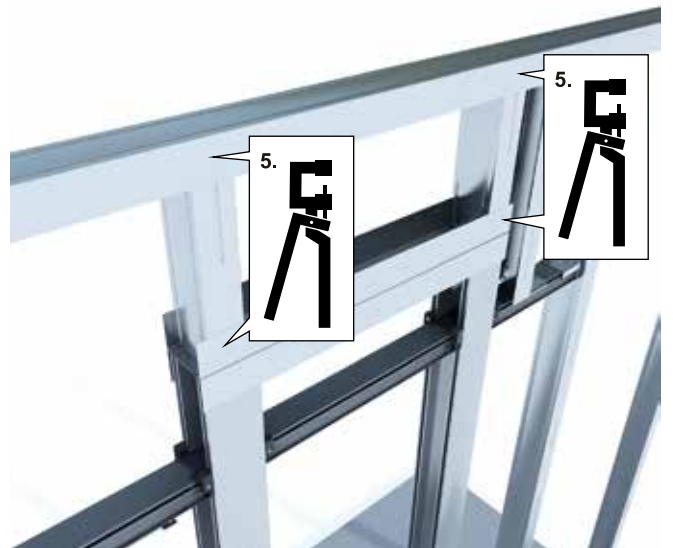
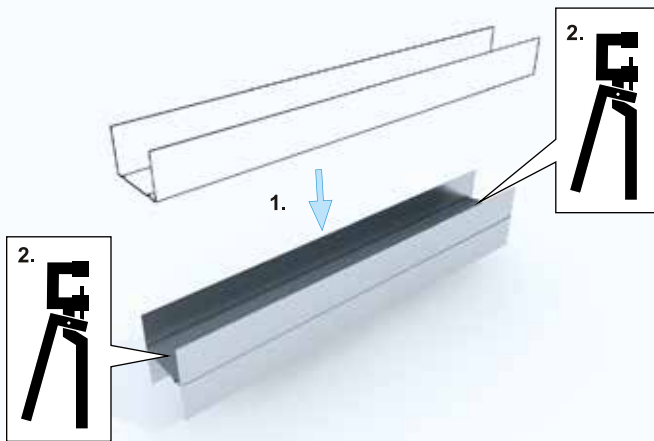
8

Obere CW-Profile nach Erfordernis montieren



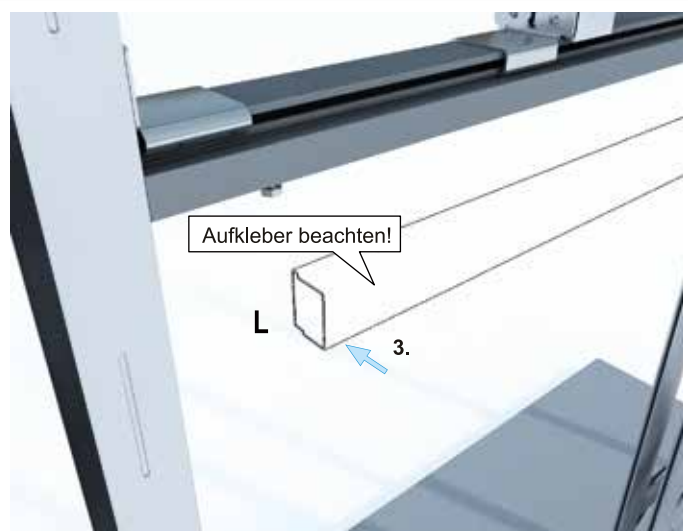
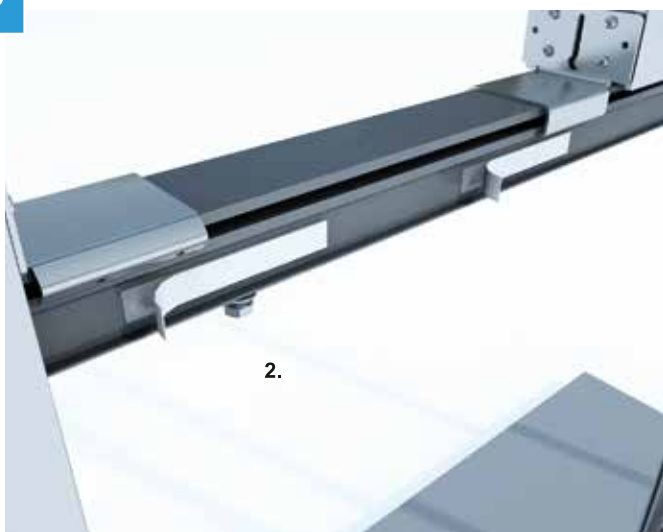
9

Obere UW- und CW-Profile montieren



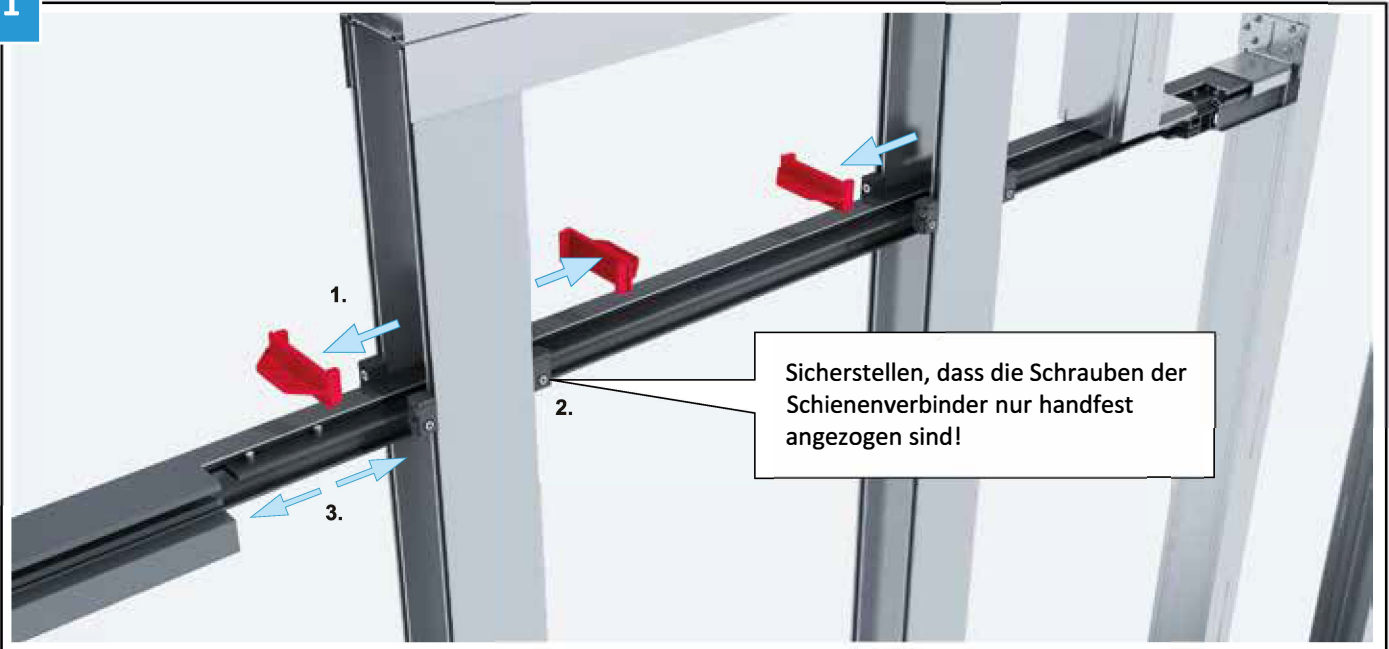
10

Bei Gips-, Holz- oder Stahlzargen Blendprofil an die Laufschiene kleben



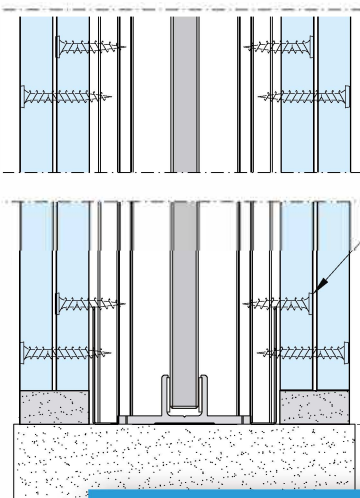
11

Vor dem Beplanken Abstandhalter entfernen, Schrauben nachziehen und die Beweglichkeit des hinteren Stoppers prüfen.



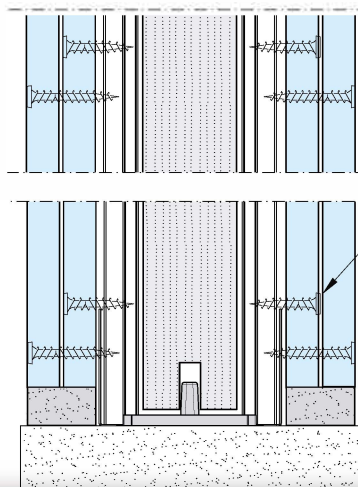
Montagehinweis Vertikalschnitt - Beplankung

■ Darstellung Glastürblatt



Mit der Verschraubung am Boden beginnen und schrittweise zur Decke fortführen.

■ Darstellung Holztürblatt



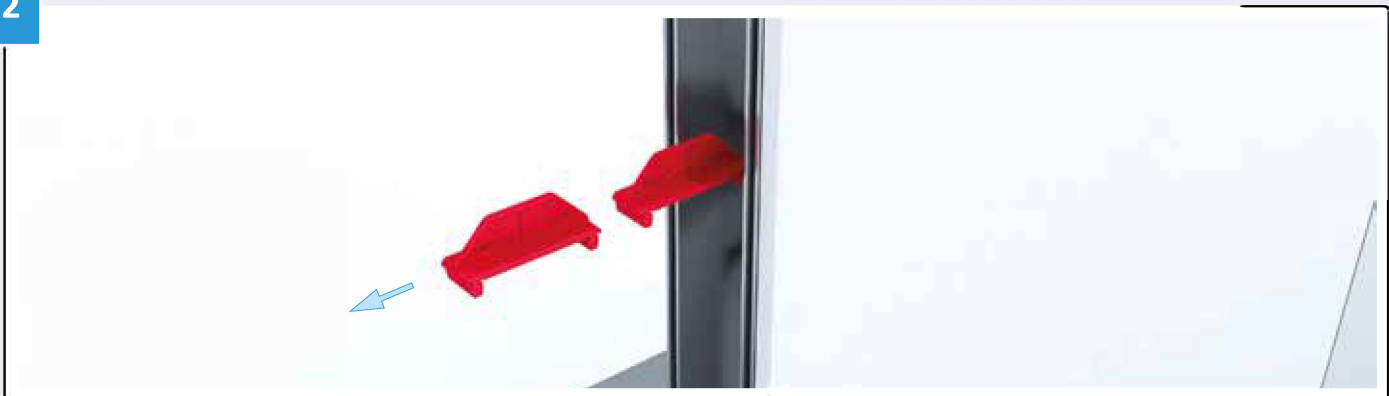
Mit der Verschraubung am Boden beginnen und schrittweise zur Decke fortführen.

► Beplankung

Die Beplankung muss mit der verwendeten Laibung abgestimmt werden. Informieren Sie sich vorher, welche Laibung verwendet werden soll, und beachten Sie die Hinweise aus den jeweiligen Montageanleitungen.

12

Nach dem Beplanken alle eingesetzten Abstandhalter aus den Taschenprofilen wieder entfernen.



Die Anleitung zur Türblattmontage finden Sie in der Anleitung W496-A01.at